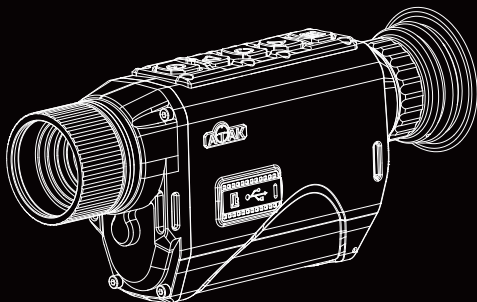


ТЕПЛОВИЗОРЫ АТАК

СЕРИЯ

HT12



Модель

HT12-16



1. Для Пользователей	01
2. Меры Предосторожности	01
3. Комплектация	02
4. Описание	02
5. Ключевые Характеристики	02
6. Технические Характеристики	03
7. Компоненты и элементы управления	05
8. Шаги установки	05
9. Горячие клавиши Инструкция	07
Инструкция по меню	09

Для пользователей

Мы искренне признательны вам за поддержку и выбор тепловизоров АТАК НТ12. Пожалуйста, тщательно ознакомьтесь с этим руководством перед первым использованием устройства, чтобы обеспечить его правильную работу.

Для дальнейшего использования, пожалуйста, храните это руководство в безопасном месте после прочтения. В данном руководстве представлены пошаговые инструкции по использованию вашего тепловизионного устройства и оно предназначено только для ознакомления.

АТАК оставляет за собой право изменять это руководство без предварительного уведомления отдельных пользователей. Для получения последней информации об использовании мы рекомендуем посетить официальный сайт АТАК. Компания АТАК оставляет за собой право окончательной интерпретации данного руководства.

Меры предосторожности

- (1) Пожалуйста, снимите изоляционную ленту с аккумулятора при первом использовании устройства. Мы рекомендуем вам использовать полностью заряженный литий-ионный аккумулятор 18650 с номинальным напряжением 3,7 В.
- (2) Если вы не планируете использовать устройство более 10 дней, рекомендуется выключить его и извлечь аккумулятор.
- (3) Храните устройство и аккумулятор в безопасном и сухом месте.
- (4) Следует проявлять особую бережность в работе с устройством, в том числе во время его транспортировки. Для транспортировки устройства рекомендуется использовать оригинальную упаковку
- (5) Не направляйте устройство непосредственно на источники сильного света, такие как солнце или электросварка, поскольку это может привести к повреждению сенсора и аннулированию гарантии.
- (6) Рекомендуется не снимать крышку объектива, когда устройство не используется. Чтобы сохранить объектив в идеальном состоянии и избежать повреждений, которые могут быть вызваны масляным или химическим загрязнением
- (7) Пожалуйста, храните устройство в прохладном, сухом и проветриваемом помещении без сильных электромагнитных полей. Температура среды хранения не должна быть ниже (-30°C/-22°F) или выше (55°C/131°F).
- (8) Нельзя разбирать устройство без соответствующей квалификации, так как это может привести к аннулированию гарантии. Если у вас возникнут какие-либо проблемы, необходимо обратиться к нашим специалистам в послепродажную службу поддержки, которые готовы оказать вам помощь.
- (9) **ВНИМАНИЕ!!!** Все тепловизионные устройства АТАК при экспорте из вашей страны требуют наличия лицензии.

Прибор — цифровая камера, регистрирующая тепловое излучение в диапазоне 8-14 мкм. Предназначен для ночных и дневных наблюдений с рук или со штатива (туризм, выявление источников тепла, мониторинг территории, изучение дикой природы), фото- и видеосъемки во встроенную память. Позволяет передавать данные по Wi-Fi и USB-C.

Комплектация

№	Содержание	Количество
①	Тепловизор	1
②	Литий-ионный аккумулятор 18650 (плоский "+")	1
③	Кабель Тип-C	1
④	Сумка с ремнем, для хранения и переноски	1
⑤	Ремень с накладкой на руку	1
⑥	Тканевый мешок	1
⑦	Инструкция и гарантийная карта	1

Описание

HT12 - это исключительно компактный тепловизор, сочетающий в себе малые размеры и потрясающую мощность, легко помещающийся на ладони. Он оснащен детектором собственной разработки с разрешением 256×192 и NETD ≤ 25 мК, обеспечивающим точную видимость мелких деталей цели. Устройство предлагает пять режимов изображения и три сюжетных режима, оптимизируя работу с изображениями для пользователей. Кроме того, камера оснащена функциями фото- и видеосъемки, позволяющими запечатлеть важные моменты для личного осмысления и обмена. В общем, HT12 - идеальный компаньон для наблюдений.

Ключевые характеристики

1. 256*192 Сенсор
2. NETD ≤ 25 mK
3. 5 режимов изображения
4. 3 сцены (дождь/лес/город)
5. Литий-ионная аккумуляторная батарея 18650
6. Фото и видео запись
7. Подключение WiFi
8. IP67

Технические характеристики

Сенсор		
Тип	Неохлаждаемый VOx (оксид ванадия)	
Разрешение(рх)	256*192	
Размер пикселя (µm)	12*12	
NETD	≤25mK (0.025 C)	
Частота кадров(fps)	50	
Оптика		
Объектив (мм)	16	
Оптическое увеличение(х)	2.9	
Удаление выходного зрачка(мм)	20	
Диоптрийная настройка(дптр)	- 5~+5	
Цифровой зум(х)	2/4/6/8	
Поле зрения (Г x В)	Горизонтальный	11.0°
	Вертикальный	8.2°
	Диагональ	13.7°
Дисплей		
Тип	OLED	
Разрешение(рх)	1024*768	
Сюжетный режим	Город/Тропический лес/Лес	
Цветовая палитра	Белый горячий/Черный горячий/Красный горячий/ Железный горячий/Небо	
Функционал		
PIP (картинка в картинке)	Да	
Гироскоп	Да	
Циклическая запись	Да	
Горячая дорожка	Да	
Электронный компас	Да	
Затвор	Механический затвор	
Микрофон	Да	
Обновление ПО	Да	
Объем памяти	Встроенная память EMMC (32 Гб)	
Видеорекордер	Фото 1024x768, .jpg. Видео 1024x768, .mp4	

Соединения	
USB Тип-С	Да
WiFi	Да
Поддерживаемые приложения	Roadcam / Okcam
Источник питания	
Тип батареи	литий-ионный аккумулятор 18650 (3200 мАч, с плоскими контактами)
Выходное Напряжение(В)	3.7
Время работы(ч)	≤6
Внешний источник питания	Тип-С
характеристики	
Класс защиты	IP67
Диапазон рабочих температур	-30°C ~ 55°C / -22°F ~ 131°F
Размеры, мм	195x70x40
Масса, грамм	340

Компоненты



№	Наименование	№	Наименование
1	Объектив	4	Батарейный отсек
2	Фокусное колесо объектива	5	Колесо фокусировки окуляра
3	Кнопки управления	6	Зарядный порт Type-C

Инструкция по работе с главным экраном



- WiFi 1
- Профиль 2
- Гирископ 3
- Режим изображения 4
- Увеличение 5
- Режим сюжета 6
- Компас 7
- Время 8
- Аккумулятор 9

Шаги установки

1. Распаковка

Перед использованием данного устройства, пожалуйста, выполните следующие шаги:

- 1) Откройте коробку и извлеките устройство.
- 2) Убедитесь, что комплект содержит все предметы, перечисленные в списке комплектации.
- 3) Проверьте устройство на наличие повреждений дисплея, корпуса, объектива, кнопок и т. д.
- 4) Убедитесь, что линза объектива и окуляр чистые и функционируют правильно.

Примечание:

Если какие-либо аксессуары отсутствуют или повреждены, пожалуйста, свяжитесь с нашей командой послепродажного обслуживания или продавцом, у которого вы приобрели прибор.

2. Установка и запуск аккумулятора

- 1) Поверните крышку батарейного отсека против часовой стрелки, выньте аккумулятор.
- 2) Снимите изоляционную ленту.
- 3) Вставьте аккумулятор, убедившись, что сначала вставлен положительный полюс (+).
- 4) Поверните крышку батарейного отсека по часовой стрелке до полного закрытия.
- 5) Длительно нажмите кнопку питания, чтобы включить устройство. (Когда вы увидите, что на дисплее появляется логотип "АТАК", устройство готово к использованию.)

Примечание:

- A. Пожалуйста, используйте литий-ионную аккумуляторную батарею 18650 с напряжением 3,7 В, и положительные и отрицательные полюсы батареи должны быть установлены правильно.
- B. Пожалуйста, зарядите устройство в температурном диапазоне от 0 до 45 градусов (от 32 до 113 градусов).
- C. Убедитесь, что аккумулятор хранится в недоступном для детей месте.
- D. Держите батарею подальше от источников огня.
- E. Не опускайте устройство в воду с открытой крышкой батарейного отсека.
- F. Не разбирайте устройство без соответствующего разрешения.
- G. Не протыкайте устройство острыми предметами.

3. Фокусировка окуляра

После включения устройства вращайте колесико фокусировки диоптрий до тех пор, пока вы не сможете четко видеть слова и значки, отображаемые на экране.

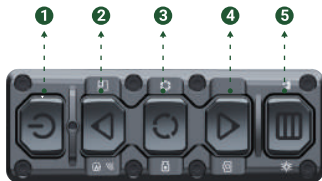
Примечание:

Изображение может быть нечетким, так как объектив может быть плохо сфокусирован в этот момент, на данном этапе хорошо видны только слова и значки на экране дисплея.

4. Кольцо фокусировки объектива

- 1) Перед фокусировкой объектива убедитесь, что диоптрийная фокусировка завершена.
- 2) Наведитесь на объект и вращайте колесо фокусировки объектива, пока не увидите его четко.

Горячие клавиши Инструкция



Клавиатура	Одиночное нажатие	Длительное нажатие	Двойное нажатие
Ключ питания	Спящий режим	включение/ выключение питания	-
Клавиша 1	вверх/кратность	показать файлы / отключить Wi-Fi	Картинка в картинке
Клавиша 2	ОК	записать/ сохранить видео	коррекция затвора
Клавиша 3	переключение цветовой палитры	сделать фотоснимок	-
Клавиша 4	меню/назад	-	переключение сюжетного режима

Подробное объяснение горячих клавиш

Ключ питания

1. Одиночное нажатие

Нажмите кнопку питания, чтобы перевести устройство в спящий режим, когда оно включено. Повторное однократное нажатие кнопки питания выведет устройство из спящего режима.

Примечание:

По сравнению с включением и выключением питания, спящий режим не только уменьшает расход заряда аккумулятора, но и позволяет быстро перейти в рабочий режим и сразу же начать отслеживание цели.

2. Длительное нажатие

Длительное нажатие кнопки питания включает/выключает устройство.

Клавиша 1

1. Одиночное нажатие

- 1 В режиме **главного экрана**: однократное нажатие [Клавиша 1] позволяет увеличить масштаб в 1/2/4/6/8 раз.
- 2 В режиме **меню**: однократно нажмите [Клавиша 1] для прокрутки вверх или настройки значений.

2. Длительное нажатие

2.1 В режиме **главного экрана**: После нажатия и удержания кнопки [Клавиша 1] на экране появятся видео- и фотофайлы, хранящиеся на SD-карте.

- Нажмите [Клавиша 1]/[Клавиша 3] для переключения между файлами.
- Нажмите [Клавиша 2] для воспроизведения/паузы видео.
- При воспроизведении видео нажмите [Клавиша 1] для быстрой перемотки вперед или назад 2x/4x раз.
- Однократное нажатие [Клавиша 4] для доступа к следующим настройкам;

1) Удалить

- Удалить текущий
- Удалить все

2) Защитить:

- Заблокировать текущий
- Разблокировать текущий
- Заблокируйте все
- Разблокируйте все

3) Слайд-шоу:

- 2 секунды
- 5 секунд
- 8 секунд

Примечание:

Нажимайте [Клавиша 1]/[Клавиша 3] для перемещения курсора между пунктами "Удалить", "Защита" и "Слайд-шоу"; нажмите [Клавиша 2] для входа в подменю, нажмите [Клавиша 4] для возврата в родительское меню, нажмите [Клавиша 4] еще раз для возврата к файлу.

2.2 Длительно нажмите кнопку [Клавиша 4], чтобы вернуться на главный экран.

Когда WiFi включен, пользователи могут долго нажимать на [Клавиша 1], чтобы выключить WiFi.

3. Двойное нажатие

В режиме главного экрана: Двойное нажатие [Клавиша 1] включает/выключает режим «картинка в картинке».

Клавиша 2

1. Одиночное нажатие

Режим меню: однократное нажатие [Клавиша 2] для подтверждения.

2. Длительное нажатие

В режиме главного экрана: Длительно нажмите [Клавиша 2], чтобы записать видео. Нажмите [Клавиша 2] еще раз, чтобы сохранить видео.

3. Двойное нажатие

Горячие клавиши: дважды нажмите [Клавиша 2], чтобы использовать функцию коррекции затвора.

Клавиша 3

1. Одиночное нажатие

Режим главного экрана: однократное нажатие [Клавиша 3] для переключения режима изображения между Белый горячий/Черный горячий/Красный горячий/Железный горячий/Небо.

Режим меню: нажмите [Клавиша 3] для прокрутки вниз и настройки значений.

2. Длительное нажатие

Режим главного экрана: Чтобы сделать снимок, долго нажимайте [Клавиша 3].

Клавиша 4

1. Одиночное нажатие

Режим главного экрана: Нажмите [Клавиша 4], чтобы включить меню.

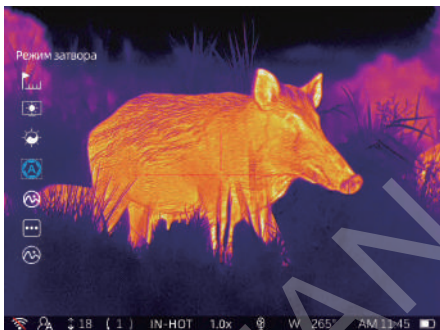
Режим меню: однократное нажатие [Клавиша 4] позволяет вернуться в предыдущее меню.

2. Двойное нажатие

Режим главного экрана: дважды нажмите [Клавиша 4], чтобы переключить сцену между Город/Лес/Дождь.

Инструкция по меню

В режиме главного экрана: одиночное нажатие [Клавиша 4] для входа в меню, после чего вы сможете получить доступ к различным настройкам через меню. (Страница меню отображается как показано ниже).



1. Настройки изображения

В этой настройке можно отрегулировать контрастность, яркость, детализацию, резкость и режим изображения. А также пользователей и хранить 5 групп файла: А/Б/С/Д/Е.

Примечание:

1. Коротко нажмите [Клавиша 2], чтобы выбрать А/Б/С/Д/Е. 2. Длительно нажмите [Клавиша 2], чтобы войти на страницу настройки параметров изображения.

- Нажмите [Клавиша 4] для входа в меню, нажмите [Клавиша 1]/[Клавиша 3] для перемещения курсора к опции настройки изображения.
- Длительно нажмите [Клавиша 2], чтобы войти на страницу настройки параметров изображения.
- Нажмите [Клавиша 1]/[Клавиша 3] для переключения между опциями контрастности/яркости/детализации/резкости/режима, нажмите [Клавиша 2] для перемещения курсора к опции значения и нажмите [Клавиша 1]/[Клавиша 3] для настройки относительных значений.
- Однократное нажатие [Клавиша 2] возвращает курсор к опциям контрастности/яркости/детализации/резкости/режима.
- Длительно нажмите [Клавиша 2], чтобы сохранить и вернуться в меню.
- Нажмите [Клавиша 4], чтобы вернуться на главную страницу.

Примечание:

При следующем запуске устройство сохранит сохраненные настройки изображения.

2. Режим затвора

Режим затвора означает, что пользователи могут настроить автоматическую коррекцию затвора или ручную коррекцию затвора. Независимо от того, какой из них выбрать, все они направлены на достижение наилучшего эффекта визуализации.

Авто: Система постоянно контролирует температуру чипа детектора. Когда изменение температуры превысит установленный системой предел, затвор закроется и приостановит съемку примерно на 1 секунду для самокалибровки.

Руководство: Устройство не будет выполнять автоматическую коррекцию затвора. Для выполнения коррекции затвора необходимо дважды нажать [Клавиша 2].

- Нажмите [Клавиша 4], чтобы войти в меню, нажмите [Клавиша 1]/[Клавиша 3], чтобы переместить курсор на опцию режима затвора, нажмите [Клавиша 2], чтобы войти в нее.
- Нажмите [Клавиша 1]/[Клавиша 3], чтобы выбрать "Авто" или "Вручную".
- Длительно нажмите [Клавиша 2], чтобы сохранить и вернуться в меню.

3. Сцена

Пользователи могут выбирать режимы "Город", "Лес" и "Дождь" в зависимости от окружающей обстановки для достижения наилучшего эффекта съемки.

- Нажмите [Клавиша 4], чтобы войти в меню, нажмите [Клавиша 1]/[Клавиша 3], чтобы переместить курсор на параметр сцены, нажмите [Клавиша 2], чтобы войти в него.
- Нажмите [Клавиша 1]/[Клавиша 3], чтобы переместить курсор и выбрать "Город", "Лес" или "Тропический лес". Длительно нажмите [Клавиша 2], чтобы сохранить и вернуться в меню.
- Нажмите [Клавиша 4], чтобы вернуться на главную страницу.

4. Выбор единицы измерения

Пользователи могут выбрать "метр" или "ярд" в качестве единицы измерения для устройства в зависимости от своих привычек.

- Нажмите [Клавиша 4] для входа в меню, нажмите [Клавиша 1]/[Клавиша 3] для перемещения курсора к опции выбора единиц измерения диапазона, нажмите [Клавиша 2] для входа в подменю.
- Нажмите [Клавиша 1]/[Клавиша 3] для выбора между "m", "yd" и "Выкл", затем нажмите [Клавиша 2] для сохранения и возврата в меню.
- Нажмите [Клавиша 4], чтобы вернуться на главную страницу.

5. Яркость дисплея

Пользователи могут регулировать яркость дисплея, чтобы адаптироваться к различным условиям окружающей среды.

- Нажмите [Клавиша 4] для входа в меню, нажмите [Клавиша 1]/[Клавиша 3] для перемещения курсора к яркости дисплея, нажмите [Клавиша 2] для входа в подменю.
- Нажимайте кнопки [Клавиша 1]/[Клавиша 3], чтобы переместить курсор для выбора опций "0/1/2/3/4/5/6". Длительно нажмите [Клавиша 2], чтобы сохранить и вернуться в меню.
- Нажмите [Клавиша 4], чтобы вернуться на главную страницу.

6. Другое меню

Под другими меню находится 16 вторичных меню: Гироскоп / Самоактивирующаяся запись / Автовыключение / Настройки видеозаписи / Штамп даты / WiFi / Язык / Дата и время / Форматирование устройства / Компенсация слепых пикселей / Отображение меню / Настройки по умолчанию / Обновление прошивки / Версия / Макет / Картинка в картинке / Горячий трек.

- Пользователи могут нажать [Клавиша 4] для входа в меню, нажать [Клавиша 1]/[Клавиша 3] для перемещения курсора к другому пункту меню и нажать [Клавиша 2] для входа в подменю.
- Нажимайте [Клавиша 1]/[Клавиша 3], чтобы выбрать параметр, который вы хотите настроить.

6.1 Гироскоп

Эта функция измеряет ориентацию устройства, чтобы можно было отобразить и откалибровать углы наклона и завала устройства.

- Нажимайте кнопки [Клавиша 1]/[Клавиша 3], чтобы переместить курсор на опцию настройки гироскопа.
- Однократным нажатием [Клавиша 2] войдите в короткое подменю, нажмите [Клавиша 1]/[Клавиша 3], чтобы выбрать "Показать" или "Скрыть", и долго нажимайте [Клавиша 2], чтобы сохранить опцию и выйти.
- Длительно нажмите [Клавиша 2] для входа в длинное подменю, нажмите [Клавиша 1]/[Клавиша 3] для перемещения курсора между "Показать", "Скрыть", "Калибровка гироскопа" или "Калибровка компаса" и однократно нажмите [Клавиша 2] для выбора опции.

A. Длительно нажмите [Клавиша 2], чтобы сохранить опцию "Показать" или "Скрыть" и выйти во вторичное меню.

B. Однократное нажатие [клавиша 4] позволяет вернуться непосредственно к вторичному меню.

- Нажмите [Клавиша 4], чтобы вернуться на главную страницу.

Примечание:

- (1) "Показать" означает отображение наклона и завала устройства на главном экране.
- (2) "Скрыть" означает не показывать угол наклона и завала устройства на главном экране.
- (3) "Калибровка гироскопа" означает переход в состояние калибровки. После выбора, пожалуйста, поместите прибор на горизонтальную плоскую поверхность, прибор выполнит автоматическую калибровку.
- (4) "Калибровка компаса" означает переход в состояние калибровки. После выбора, пожалуйста, действуйте согласно подсказке, однократно нажмите [Клавиша 1]/[Клавиша 3], чтобы выбрать между "Готово" и "Отмена", и однократно нажмите [Клавиша 2], чтобы подтвердить выбор и выйти.

6.2. Авто выключение

После выбора желаемой продолжительности времени устройство определит последнюю точку работы перед началом отключения. Автоматическое отключение начнется после того, как устройство будет находиться в режиме ожидания, а затем автоматически выполнит команду автоматического отключения.

- Нажимайте [Клавиша 1]/[Клавиша 3], чтобы переместить курсор на настройку автоматического отключения питания.
- Однократным нажатием [Клавиша 2] войдите в короткое подменю, нажмите [Клавиша 1]/[Клавиша 3], чтобы выбрать "Вкл." или "Выкл.", и долго нажимайте [Клавиша 2], чтобы сохранить опцию и выйти.
- Длительно нажмите [клавишу 2], чтобы войти в длинное подменю, одиночными нажатиями [клавиша 1]/[клавиша 3] перемещайте курсор между "Вкл", "Выкл", "1 минута", "10 минут" "30 минут". Однократное нажатие [Клавиша 2] позволяет выбрать опцию, а длительное нажатие [Клавиша 2] - сохранить опцию и вернуться непосредственно во вторичные меню.
- Нажмите [Клавиша 4], чтобы вернуться на главную страницу.

6.3. Настройки записи видео

После включения записи устройство начнет запись и продолжит ее после следующего запуска.

- Нажимайте [Клавиша 1]/[Клавиша 3], чтобы переместить курсор к опции настройки автоматической записи.
- Однократным нажатием [Клавиша 2] войдите в короткое подменю, нажмите [Клавиша 1]/[Клавиша 3], чтобы выбрать "Вкл." или "Выкл.", и долго нажимайте [Клавиша 2], чтобы сохранить опцию и выйти.
- Длительно нажмите [Клавиша 2] для входа в длинное подменю, одиночными нажатиями [клавиша 1]/[клавиша 3] перемещайте курсор между "Вкл", "Выкл", "Все время", "1 минута", "10 минут", "30 минут", "Аудио".
- Однократное нажатие [Клавиша 2] позволяет выбрать опцию, длительное нажатие [Клавиша 2] позволяет сохранить опцию и вернуться во вторичные меню.
- Нажмите [Клавиша 4], чтобы вернуться на главную страницу.

Примечание:

- (1) "Вкл" и "Выкл" означают, будет ли производиться запись видео после следующего запуска или нет.
- (2) "Все время" означает, что устройство будет записывать видео все время после следующего запуска, если вы не остановите запись (нажмите и удерживайте [Клавиша 2], чтобы сохранить видео и остановить запись).
- (3) Время цикла означает, что пользователи могут настроить время записи видео на устройстве на 1 минуту, 10 минут или 30 минут.
- (4) "Аудио" означает, что пользователи могут настроить запись звука при записи видео.

6.4. Отображение даты/времени

Пользователи могут настроить отображение отметки времени в правом нижнем углу отснятых фотографий и видео.

- Нажимайте [Клавиша 1]/[Клавиша 3], чтобы переместить курсор к опции установки штампа даты.
- Одиночно нажмите [Клавиша 2], чтобы войти в подменю.
- Нажмите [клавишу 1]/[клавишу 3], чтобы переместить курсор и выбрать опции "ВКЛ." или "ВЫКЛ.".
- После выбора долго нажимайте [Клавиша 2] для сохранения и возврата во вторичные меню.
- Нажмите [Клавиша 4], чтобы вернуться на главную страницу.

6.5. WiFi

Через WiFi-соединение телефон можно использовать в качестве внешнего видеосканера, позволяющего просматривать фотографии и видео на экране.

- Нажимайте кнопки [Клавиша 1]/[Клавиша 3], чтобы переместить курсор на опцию WiFi.
- Нажмите [Клавиша 2], чтобы войти в подменю.
- Нажмите [клавишу 1]/[клавишу 3], чтобы переместить курсор и выбрать опции "ВКЛ." или "ВЫКЛ.".
- Длительно нажмите [Клавиша 2], чтобы сохранить опцию и вернуться во вторичные меню.
- Нажмите [Клавиша 4], чтобы вернуться на главную страницу.

Шаги для подключения к мобильному телефону:

- Загрузите "Оккам" из Магазин приложений Apple или Магазин Google Play.
- Включите WiFi на своем устройстве.
- Выполните поиск WiFi на мобильном устройстве (сеть WiFi устройства - это строка символов, начинающаяся с АТАК, которая представляет собой строку цифр). Пароль: 12345678.
- Введите приложение Оксам для работы и использования.

6.6. Язык

Пользователи могут выбрать предпочтительный язык.

- Нажимайте [Клавиша 1]/[Клавиша 3], чтобы переместить курсор к опции настройки языка.
- Нажмите [Клавиша 2], чтобы войти в подменю.
- Нажимая [Клавиша 1]/[Клавиша 3], переместите курсор, чтобы выбрать нужный язык.
- Длительно нажмите [Клавиша 2], чтобы сохранить опцию и вернуться во вторичные меню.
- Нажмите [Клавиша 4], чтобы вернуться на главную страницу.

6.7. Дата/Время

Пользователи могут установить системную дату и время устройства.

- Нажимайте [Клавиша 1]/[Клавиша 3], чтобы переместить курсор на опцию настройки даты/времени.
- Однократным нажатием [Клавиша 2] войдите в короткое подменю, чтобы выбрать ГГГГ/ММ/ДД или /ММ/ДД/ГГГГ или ДД/ММ/ГГГ, и длительно нажмите [Клавиша 2], чтобы сохранить опцию и выйти.
- Длительно нажмите [Клавиша 2], чтобы войти в длинное подменю для настройки даты и времени.
- Однократное нажатие [Клавиша 1]/[Клавиша 3] для переключения опций, однократное нажатие [Клавиша 2] для подтверждения опции, затем однократное нажатие [Клавиша 1]/[Клавиша 3] для настройки относительных значений.
- Длительно нажмите [Клавиша 2], чтобы сохранить и вернуться во вторичные меню.
- Нажмите [Клавиша 4], чтобы вернуться на главную страницу.

6.8. Форматирование устройства

Если пользователь захочет отформатировать устройство, он удалит все данные безвозвратно.

Пожалуйста, будьте осторожны!

- Нажимайте [Клавиша 1]/[Клавиша 3], чтобы переместить курсор на опцию форматирования настроек устройства.
- Нажмите [Клавиша 2], чтобы войти в подменю.
- Нажмите [клавишу 1] / [клавишу 3], чтобы выбрать "Отмена" или "Ок".

- Нажмите [Клавиша 2], чтобы подтвердить выбор и вернуться во вторичное меню.
- Нажмите [Клавиша 4], чтобы вернуться на главную страницу.

Примечание:

Если вы выберете опцию "ОК", устройство удалит все данные навсегда и автоматически перезагрузится.

6.9. Удаление битых пикселей

Алгоритм компенсации слепых пикселей позволяет эффективно компенсировать слепые зоны, которые не реагировали на температуру, и уменьшить искажения изображения.

- Нажмите [Клавиша 1]/[Клавиша 3], чтобы переместить курсор на опцию компенсации слепых пикселей.
- Нажмите [Клавиша 2], чтобы ввести его, и вы увидите подсказку:
 - ① Пожалуйста, наденьте крышку на объектив;
 - ② Коротко нажмите кнопку MENU для переключения X/Y, кнопку +/- для перемещения курсора;
 - ③ Нажмите кнопку ОК, чтобы подтвердить удаление;
- Нажимайте [Клавиша 1]/[Клавиша 3] для перемещения курсора, чтобы выбрать опцию "Отмена" или "ОК", затем нажмите [Клавиша 2], чтобы подтвердить выбор и вернуться во вторичное меню.
- Нажмите [Клавиша 4], чтобы вернуться на главную страницу.

Примечание:

Если вы выберете опцию "ОК", вы попадете в следующий интерфейс:

- Затем выполните подсказки, чтобы выполнить компенсацию слепых пикселей. После завершения работы долго нажимайте [Клавиша 4], чтобы вернуться к вторичным меню, и однократное нажатие [Клавиша 4], чтобы вернуться на главную страницу.

6.10. Отображение меню

- Нажимайте [Клавиша 1]/[Клавиша 3], чтобы переместить курсор на опцию отображения меню.
- Нажмите [Клавиша 2], чтобы ввести его.
- Нажимайте кнопки [Клавиша 1]/[Клавиша 3] для перемещения курсора, чтобы выбрать один из вариантов "ВКЛ.", "30 Секунд", "1 мин", "3 мин", "5 мин" или "10 мин".
- Длительно нажмите [Клавиша 2], чтобы сохранить опцию и вернуться во вторичные меню.
- Нажмите [Клавиша 4], чтобы вернуться на главную страницу.

6.11. Сброс до заводских настроек

Если вы решите использовать эту функцию, это восстановит заводские настройки устройства по умолчанию, а все пользовательские данные и персонализированные настройки будут удалены.

Пожалуйста, будьте осторожны!

- Нажмите [Клавиша 1]/[Клавиша 3], чтобы переместить курсор на параметр настройки по умолчанию, нажмите [Клавиша 2], чтобы ввести его.
- Нажмите [клавишу 1] / [клавишу 3], чтобы выбрать "Отмена" или "Ок".
- Нажмите [Клавиша 2], чтобы подтвердить выбор и вернуться во вторичное меню.
- Нажмите [Клавиша 4], чтобы вернуться на главную страницу.

Примечание:

Если вы выберете опцию "ОК", устройство удалит все данные навсегда и автоматически перезагрузится.

6.12. Обновление ПО

Встроенное программное обеспечение системы может быть обновлено для поддержания оптимизированной текущей версии.

- Нажимайте [Клавиша 1]/[Клавиша 3], чтобы переместить курсор на опцию обновления прошивки. Нажмите [Клавиша 2], чтобы ввести его. Вы увидите важное напоминание: Обновление микропрограммы может привести к повреждению оборудования, поэтому действуйте осторожно!
- Нажмите [клавишу 1] / [клавишу 3], чтобы выбрать "Отмена" или "Ок".
- Нажмите [Клавиша 2], чтобы подтвердить выбор и вернуться во вторичное меню.
- Нажмите [Клавиша 4], чтобы вернуться на главную страницу.

Примечание:

1. Если пользователь решит нажать только кнопку "ОК", устройство автоматически перезагрузится.
2. При выполнении этой операции, пожалуйста, подключите устройство к источнику питания типа С.

6.13. Версия

Эта функция отображает версию устройства.

- Нажимайте [Клавиша 1]/[Клавиша 3], чтобы переместить курсор на опцию версии.
- Одиночным нажатием [Клавиша 2] войдите в подменю для просмотра версии.
- Однократное нажатие [Клавиша 2] позволяет выйти и вернуться к вторичным меню.
- Нажмите [Клавиша 4], чтобы вернуться на главную страницу.

6.14. Макет

Пользователи могут настраивать расположение и содержание значков на главном экране.

- Нажимайте [Клавиша 1]/[Клавиша 3], чтобы переместить курсор на опцию Макет.
- Однократным нажатием [Клавиша 2] войдите в короткое подменю, нажмите [Клавиша 1]/[Клавиша 3], чтобы выбрать А/В/С/Д/Е, и длительно нажмите [Клавиша 2], чтобы сохранить опцию и выйти.
- Длительно нажмите [Клавиша 2] для входа в длинное подменю, одиночными нажатиями [клавиша 1]/[клавиша 3] перемещайте курсор между "Дата", "низ", "верх", "право", "WiFi", "Гироскоп", "Компас" и "Время".
- Однократным нажатием [Клавиша 2] подтвердите выбор и длительным нажатием [Клавиша 2] сохраните опцию и выйдете во вторичное меню.
- Нажмите [Клавиша 4], чтобы вернуться на главную страницу.

Примечание:

Информационный бар означает, что пользователи могут выбирать положение иконок на главном экране: сверху/снизу/справа.

Отображение информации означает, что пользователи могут выбрать, отображать ли на главной странице следующее содержимое: WiFi/Гироскоп/Компас/Время.

6.15. Картинка в картинке

Режим Картинка в картинке отображает увеличенную в 2 раза центральную область в верхней части экрана, позволяя видеть увеличенные детали цели без потери поля зрения.

- Нажимайте кнопки [Клавиша 1]/[Клавиша 3], чтобы переместить курсор на опцию настройки PIP (картинка в картинке). Нажмите [Клавиша 2], чтобы ввести его.
- Нажмите [клавишу 1]/[клавишу 3], чтобы переместить курсор и выбрать опции "ВЫКЛ." или "ВКЛ.".
- Длительно нажмите [Клавиша 2], чтобы сохранить опцию и выйти во вторичное меню.
- Нажмите [Клавиша 4], чтобы вернуться на главную страницу.

6.16. Обнаружение самой горячей точки (Hot Track)

Прибор может определять и отображать на экране точку с самой высокой температурой и автоматически отслеживать этот целевой источник тепла.

- Нажимайте [Клавиша 1]/[Клавиша 3], чтобы переместить курсор на параметр настройки горячей дорожки. Нажмите [Клавиша 2], чтобы ввести его.
- Нажмите [клавишу 1]/[клавишу 3], чтобы переместить курсор и выбрать опции "Выкл." или "Вкл.".
- Длительно нажмите [Клавиша 2], чтобы сохранить опцию и выйти во вторичное меню.
- Нажмите [Клавиша 4], чтобы вернуться на главную страницу.

Сервисный центр: info@ataktec.com

Сотрудничество: Oven@ataktec.com



Shenzhen ATAK Technology Co.,Ltd

+86 19925321044

www.ataktec.com

Китай, провинция Гуандун, г.
Шэньчжэнь, район Наньшань, ул.
Наньтоу, микрорайон Цяньхай, улица
Таюань, д. 283, площадка Ганвань
Лидо, помещение 201-А09

Информация предоставлена

ЗАО фирма "ГИМЭКС"

тел. +7 (495) 989-1056

<https://sturman.ru>

107076, город Москва,

Сокольники, ул. Короленко д. 1,
корп. 8

